

Rapport d'activité

20 18



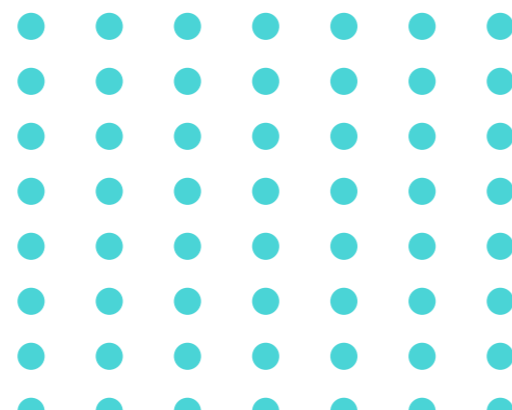
CHRU de NANCY





SOMMAIRE

| | |
|--|------------|
| 1. Les sites du CHRU de Nancy | p3 |
| 2. Les pôles cliniques et médico-techniques en chiffres | p4 |
| Pôle Lorrain de Chirurgie de l'Appareil Locomoteur | p4 |
| Pôle Cardio Médico-Chirurgical | p4 |
| Pôle Digestif | p5 |
| Pôle Enfants Néonatalogie | p5 |
| Pôle Maladies du Vieillessement Gériatrie - Soins Palliatifs | p6 |
| Pôle Gynécologie et Obstétrique | p6 |
| Pôle Neuro-Tête-Cou | p7 |
| Pôle Rééducation | p7 |
| Pôle Spécialités Médicales | p8 |
| Pôle Urgences - Réanimation Médicale | p8 |
| Pôle Anesthésie Réanimation | p9 |
| Pôle Blocs Opératoires | p9 |
| Pôle Imagerie | p10 |
| Pôle Laboratoires | p10 |
| Pôle Pharmacie | p11 |
| Pôle Structures de Soutien à la Recherche | p11 |
| 3. Les faits marquants de l'année | p12 |



Les hôpitaux de Brabois

Technopôle Nancy-Brabois



Les hôpitaux urbains

Nancy-Centre ville



PÔLE LORRAIN DE CHIRURGIE DE L'APPAREIL LOCOMOTEUR

Pr François Sirveaux

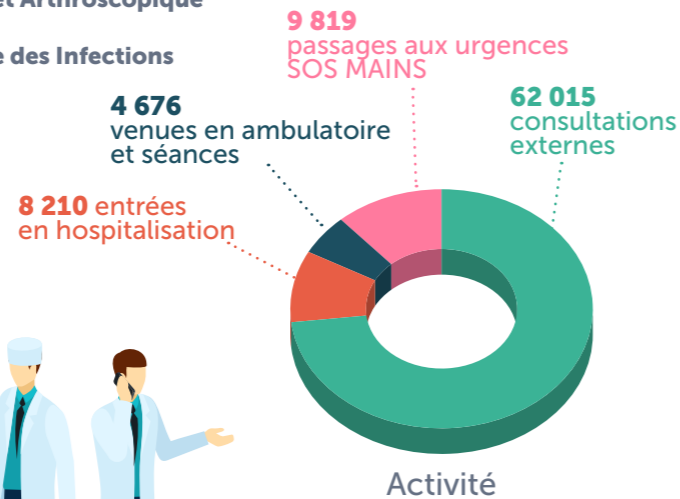
278,3
équivalent temps plein

119 lits
20 places

- Chirurgie de la main (site Emile Gallé)
- Chirurgie Traumatologique et Orthopédique - CTO (site Emile Gallé)
- Chirurgie Orthopédique Traumatologique et Arthroscopique COTA (Hôpital Central)
- Centre de Référence pour la prise en charge des Infections Ostéo-Articulaires Complexes (CRIOAC)

Taux d'occupation : **68,5 %**

7 295 passages en consultation de la filière traumatologique



PÔLE CARDIO MÉDICO-CHIRURGICAL

Pr Bruno Lévy

586
équivalent temps plein

206 lits
9 places

- Département de cardiologie médicale (unités de cardiologie médicale, de médecine vasculaire et de réadaptation cardiaque)
- Plateau technique de cardiologie congénitale
- Réanimation et Soins Continus médicaux Brabois
- Chirurgie vasculaire endoluminale
- Chirurgie cardiaque vasculaire et transplantation
- Unité de réanimation-surveillance continue de chirurgie cardiaque
- Chirurgie thoracique

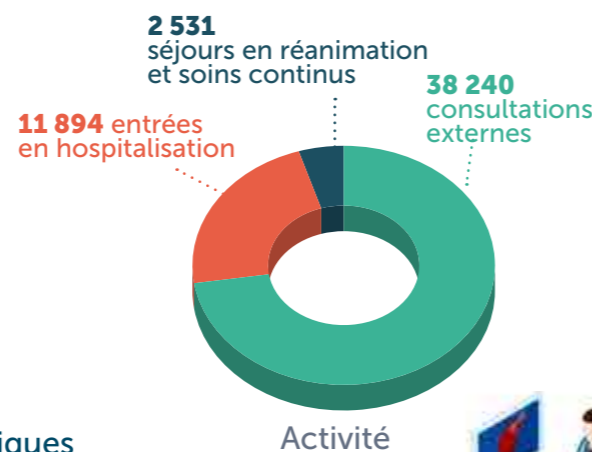
Taux d'occupation : **86,5 %**

4 116 interventions chirurgicales dont **604** interventions cardiaques sous Circulation Extra-Corporelle (CEC)

9 assistances ventriculaires gauche mécaniques et **89** ECMO (oxygénation par membrane extra-corporelle)

914 ablations endocavitaires dont **468** fibrillations atriales

3 740 coronarographies **1 980** angioplasties coronaires



PÔLE DIGESTIF

Pr Luc Frimat

592,3
équivalent temps plein

209 lits
27 places

- Chirurgie digestive et générale
- Chirurgie Générale et d'Urgences (CGU)
- Hépato-Gastro-Entérologie (HGE)
- Néphrologie
- Urologie
- Endocrinologie-Diabète-Nutrition (EDN)
- Unité Multidisciplinaire de Chirurgie de l'Obésité (UMCO)

Taux d'occupation : **84,8 %**



PÔLE ENFANTS NÉONATOLOGIE

Pr Cyril Schweitzer

862,1
équivalent temps plein

200 lits
27 places

- Chirurgie infantile orthopédique
- Chirurgie infantile viscérale
- Explorations fonctionnelles pédiatriques
- Génétique clinique
- Médecine infantile
- Néonatalogie
- Neurochirurgie et chirurgie de la face pédiatrique
- Onco-hématologie pédiatrique
- ORL pédiatrique
- Pédiopsychiatrie
- Préparation alimentaire pédiatrique et lactarium
- Réanimation pédiatrique spécialisée
- Urgences pédiatriques

Taux d'occupation : **83,1 %**



60 % taux de chirurgie ambulatoire pédiatrique
+3,2 % activité ambulatoire

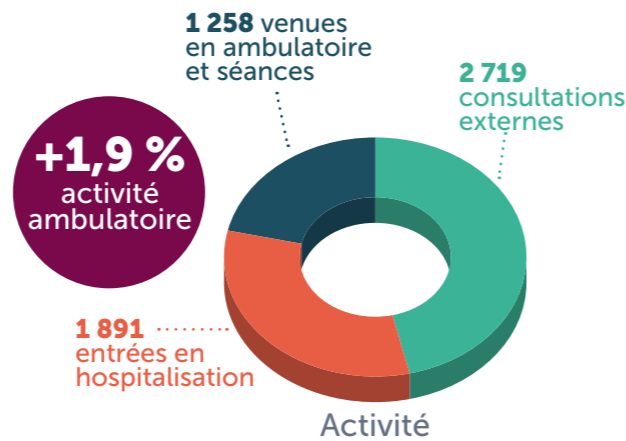
PÔLE MALADIES DU VIEILLISSEMENT GÉRONTOLOGIE - SOINS PALLIATIFS

Pr Athanasios Bénétos

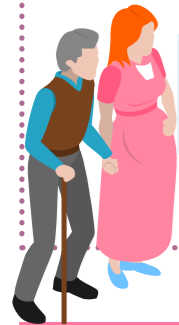
- Gériatrie (y compris Équipe Mobile de Liaison Gériatrique-EMLG)
- Soins de suite et réadaptation
- Soins palliatifs
- Unités de Soins de Longue Durée Saint-Julien et Saint-Stanislas
- Équipe Mobile de Soins Palliatifs (EMSP)
- Centre Mémoire de Ressources et de Recherche (CMRR)

385 équivalent temps plein
227 lits
5 places

Taux d'occupation : **97 %**



1 409 interventions EMSP
2 448 interventions EMLG



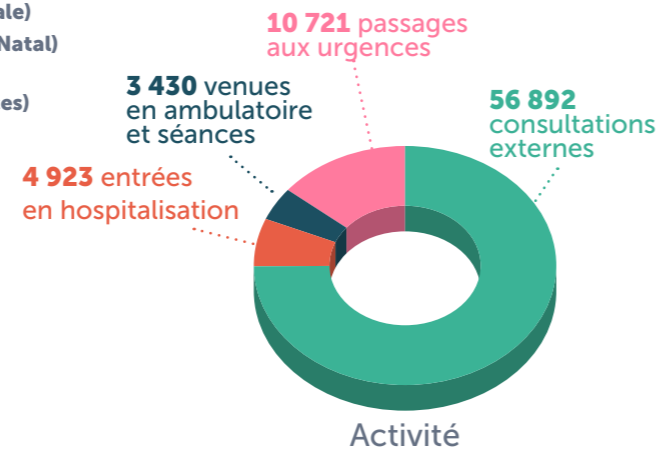
PÔLE GYNÉCOLOGIE OBSTÉTRIQUE

Pr Olivier Morel

- Gynécologie chirurgicale et médicale
- Gynécologie Obstétrique et Médecine fœtale
- Médecine de la reproduction
- CPEF (Centre de Planification et d'Éducation Familiale)
- CPDPN (Centre Pluridisciplinaire de Diagnostic Prénatal)
- Plateau technique (Urgences Gynéco-obstétricales et Salle de Naissances)
- Plateau de consultations

265,8 équivalent temps plein
71 lits
8 places

Taux d'occupation : **70 %**



18 % taux de césarienne

88,5 % de péridurale pour les accouchements par voie basse

314 prélèvements de sang placentaire



2 711 naissances

Aide Médicale à la Procréation
308 prélèvements d'ovocytes
447 transferts d'embryons
167 inséminations

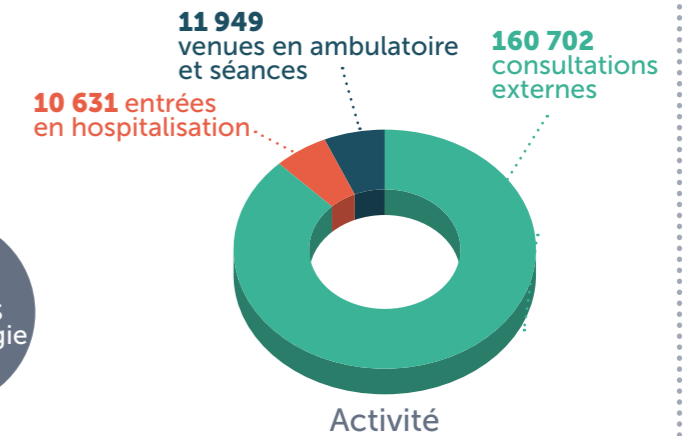
PÔLE NEURO-TÊTE-COU

Pr Marc Debouverie

- Neurologie
- Neurochirurgie
- Neuroradiologie clinique
- ORL et chirurgie cervico-faciale
- Chirurgie maxillo-faciale et chirurgie plastique
- Ophtalmologie
- Addictologie
- Odontologie
- CSAPA - Maison des Addictions
- Centre de référence Neuromusculaire

933 équivalent temps plein
218 lits

Taux d'occupation : **84 %**



34 implants cochléaires

30 Stéréo Electro-EncéphaloGraphies

61 fauteuils d'odontologie

PÔLE RÉÉDUCATION

Pr Jean Paysant

- Activités de rééducation

75,2 équivalent temps plein dont personnels UGECAM

Activité externe

9 232 consultations externes
3 956 consultations médicales
15 421 actes CCAM réalisés (actes médicaux en lien avec un thérapeute)



Activité chez les patients hospitalisés

122 476 interventions (kinésithérapeutes, ergothérapeutes, orthophonistes)
1 232 interventions (médecins de Médecine Physique et de Réadaptation)



PÔLE SPÉCIALITÉS MÉDICALES

Pr Damien Loeuille

- Centre de Pathologies Professionnelles
- Dermatologie Allergologie
- Examens de la Fonction Respiratoire et de l'Aptitude à l'Exercice - Médecine du Sport
- Hématologie
- Maladies Infectieuses et Tropicales
- Médecine Interne et Immunologie Clinique
- Pneumologie
- Rhumatologie

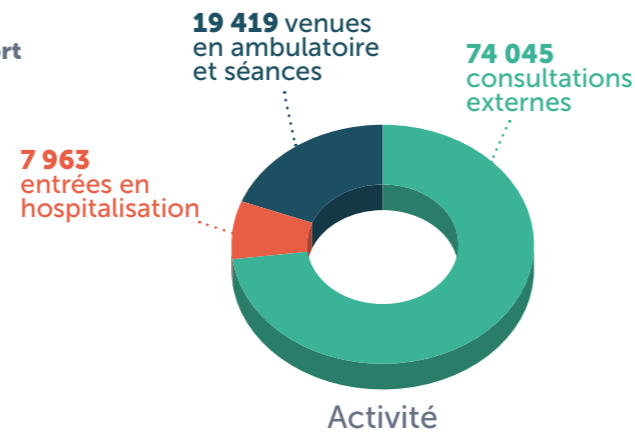


63
allogreffes adultes

640,5
équivalent temps plein

186 lits
71 places

Taux d'occupation : **91,2%**



PÔLE ANESTHÉSIE RÉANIMATION

Pr Gérard Audibert

- Réanimation chirurgicale polyvalente Hôpital Central
- Rééducation Post réanimation
- Anesthésie neuro-tête-cou
- Anesthésie COTA CGU
- Réanimation Brabois Adultes
- Anesthésie Brabois
- Anesthésie de Chirurgie Cardiaque
- Anesthésie Centre Emile Gallé
- Anesthésie Maternité
- Coordination des Prélèvements



2 419 entrées en hospitalisation

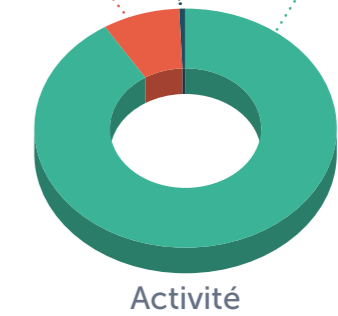
197 venues en ambulatoire et séances

26 655 consultations externes

502,4
équivalent temps plein

62 lits

Taux d'occupation : **80,5%**



PÔLE URGENCES RÉANIMATION MÉDICALE

Pr Pierre-Edouard Bollaert

- Urgences
- SAMU / SMUR
- Unité de Post-Urgences Polyvalente (UPUP)
- Réanimation médicale de l'Hôpital Central
- Unité Hospitalière Sécurisée Interrégionale (UHSI)
- Unité Sanitaire en Milieu Pénitentiaire (USMP)
- Centre antipoison et toxicovigilance du Grand Est
- Médecine légale
- Centre d'Enseignement des Soins d'Urgences (CESU)
- Permanence d'Accès aux Soins de Santé (PASS)
- Unité NRBC - veille sanitaire

47 836
appels au Centre Antipoison

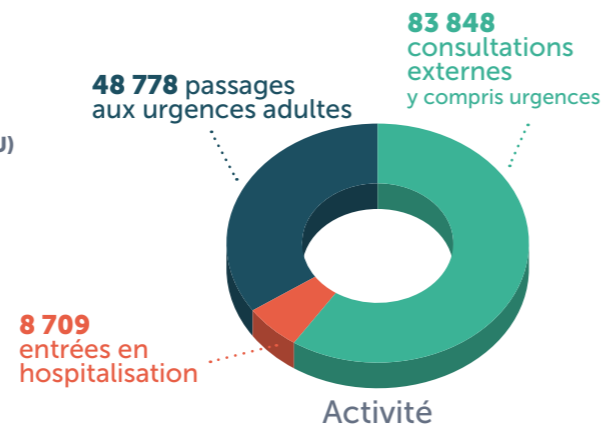
4 028
victimes prises en charge (unité médico-judiciaire)

480 907
appels au SAMU

531,4
équivalent temps plein

94 lits

Taux d'occupation : **90,7%**



PÔLE BLOCS OPÉRATOIRES

Pr Laurent Galois - Pr Thomas Fuchs-Buder

- Blocs opératoires de Central, de Brabois, de la Maternité, du Centre Emile Gallé et de l'hôpital d'enfants
- Unités de chirurgie ambulatoire (adultes et enfants)

49 salles d'opérations
dont **2** salles de neuroradiologie interventionnelle

12 728 actes de chirurgie ambulatoire

6 863 endoscopies avec ou sans anesthésie

39,6%
Chirurgie ambulatoire



45 088
interventions
dont **28%** réalisées dans les 24h

PÔLE IMAGERIE

Pr Gilles Karcher

373
équivalent temps plein

- Radiologie Guilloz et Unité Ambulatoire Guilloz
- Radiologie Brabois adultes et Radiologie Inter UCA Brabois
- Radiologie Brabois enfants
- Imagerie Maternité
- Radiologie du Centre Emile Gallé
- Neuroradiologie
- Médecine nucléaire
- Plateforme IRM Brabois

322 424 patients pris en charge sur l'ensemble des équipements d'imagerie



| | Lors de l'hospitalisation | Activité externe | Total |
|------------------|---------------------------|------------------|--------|
| Scanner réalisés | 27 983 | 28 467 | 56 450 |
| IRM réalisées | 6 495 | 21 881 | 28 376 |
| TEPSCAN réalisés | 994 | 7 984 | 8 978 |

PÔLE LABORATOIRES

Dr Patricia Franck

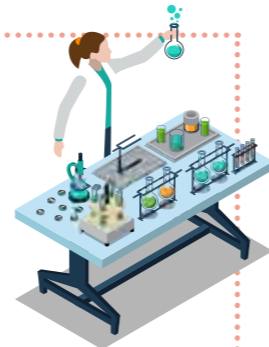
493,9
équivalent temps plein

- Bactériologie - Toxicologie/pharmacologie
- Anatomie pathologique
- Biochimie biologie moléculaire
- Biologie de la reproduction
- Fœto-pathologie
- Virologie
- Parasitologie - Mycologie
- Génétique
- Hématologie biologique
- Thérapie cellulaire et banque de tissus (UTCT)
- Immunologie
- HLA
- Plateau d'urgences urbain (P2U)
- Plateforme d'immunodiagnostic
- Plateforme de génomique microbienne
- Plateforme de cytométrie en flux
- Équipe Opérationnelle d'Hygiène Hospitalière (SHAE)
- Biologie délocalisée

2 777
consultations
Génétique,
Hématologie biologique,
Biologie
de la reproduction

166
millions
de B et BHN

335 389
actes
d'anatomie
et cytologie
pathologiques



PÔLE PHARMACIE

Pr Béatrice Demoré

252,6
équivalent temps plein

54 % de lits
en dispensation
nominative

- Pharmacie hôpitaux de Brabois
- Pharmacie Maternité
- Pharmacie Centre Emile Gallé
- Stérilisation Brabois

226 930 préparations dont
36 646 de cytotoxiques et **4 511** de nutriments parentéraux

152 séances d'éducation thérapeutique pour les patients

2 078 m³ d'unités stérilisées

75 % de prescriptions informatisées validées



STRUCTURES DE SOUTIEN À LA RECHERCHE

Pr Pierre-Yves Marie

130
équivalent temps plein

Succès aux appels d'offres :

3 appels à projets nationaux

2 PHRC inter régionaux

(Programme Hospitalier de Recherche Clinique)

189 essais cliniques à promotion CHRU

26 nouveaux essais cliniques promus

950 études promues par des partenaires extérieurs (institutionnels et industriels)

Le CHRU de Nancy est labellisé pour les centres de référence suivants :

Maladies Neuromusculaires

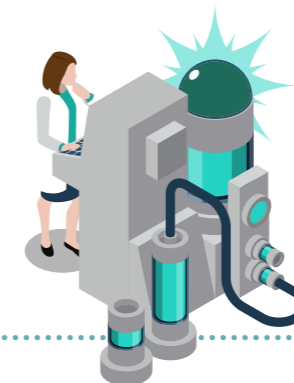
Maladies Héritaires du Métabolisme

Anomalies du Développement et Syndromes Malformatifs

Épilepsies rares (CRÉER)

Mucoviscidose et affections liées à une anomalie de CFTR

Sclérose latérale amyotrophique et autres maladies rares du neurone





Faits marquants 2018



Le Bâtiment de Biologie médicale et Biopathologie sort de terre

Après une première pierre posée le 19 janvier, les travaux se sont poursuivis tout au long de l'année avec notamment durant l'été, l'installation de la passerelle reliant le CHRU et l'Institut de Cancérologie de Lorraine. La construction commune qui sera mise en service en juillet 2019, abritera les zones analytiques pour les activités de biologie médicale, bénéficiera d'un plateau technique automatisé pour réaliser les examens urgents et de première ligne, d'une plateforme de biologie moléculaire et d'un plateau automatisé de bactériologie. Au second niveau seront situées les zones analytiques pour les activités de biopathologie et les zones tertiaires. Un axe fort du Plan de Refondation du CHRU.



Le Projet Médical et Soignant 2018-2022

Résultat d'un travail collaboratif et pluridisciplinaire débuté fin 2017, le Projet Médico-Soignant 2018-2022 (PMS) a été adopté en conseil de surveillance en août. Il est un acte fort dans la définition de la stratégie du CHRU et des actions prioritaires à engager, au service des patients et des personnels. Il donne sens et force au futur Schéma Directeur Immobilier (SDI). Plus de 80 participants (tous métiers confondus) et les représentants des usagers ont été à pied d'œuvre pour définir le contenu de chacune des orientations.



Le nouveau pôle de formation paramédicale inauguré

1^{er} octobre, le CHRU a inauguré les nouveaux étages de son pôle de formation paramédicale Tour Marcel Brot à Nancy. Afin d'accueillir les nouveaux élèves suite au déménagement des écoles de Brabois, deux plateaux ont été rénovés et plus de 800m² leur sont désormais dédiés. Ce regroupement a pour objectif de créer une dynamique d'interdisciplinarité et de favoriser les interactions entre les futurs professionnels de santé : ambulanciers, auxiliaires ambulanciers, manipulateurs d'électroradiologie médicale, puéricultrices, auxiliaires de puériculture, infirmier(e)s de bloc opératoire, infirmier(e)s anesthésistes. L'occasion également d'organiser l'enseignement autour d'un laboratoire commun de pédagogie par simulation avec la reproduction de l'environnement professionnel, des mises en situation (salle de bloc, chambre patient, salle de radiologie, chambre mère enfant...), et une chambre des erreurs permanente. Futurs infirmiers et aides-soignants sont toujours formés rue Lionnois à Central.

Autre nouveauté : la création du site internet dédié <http://campus.chru-nancy.fr>



Le plateau technique d'endoscopie se réinvente

Suite à la mutualisation des activités bronchiques et digestives, le CHRU a inauguré le 6 décembre 2018 la nouvelle configuration du plateau technique d'endoscopie, dans un contexte de développement de l'ambulatorio et des techniques innovantes sur le territoire lorrain.

La modernisation et le réaménagement de l'ensemble des salles situées au sein du bâtiment principal de Brabois, ainsi que l'investissement dans de nouveaux matériels et équipements offrent une nouvelle dynamique à l'activité : dissection sous muqueuse, cholangioscopie (endoscopie digestive), cryothérapie (endoscopie bronchique), etc. Le plateau répond aux exigences de la Haute Autorité de Santé au regard des critères de certification et aux objectifs d'harmonisation des pratiques et des organisations des services d'endoscopie bronchique et digestive.

Le nouveau Centre de Médecine et de Recherche sur le Sommeil (CMRS)

Grâce au regroupement des activités de Neurologie et de Pneumologie, le centre s'appuie sur l'expertise d'une équipe médicale de neurologues et de pneumologues spécialisés et d'une équipe soignante ayant reçu une formation spécifique.

Inauguré le 3 décembre, le CMRS est situé à l'Hôpital Central. Il accueille les patients 24h/24, 7j/7.

L'ensemble des troubles du sommeil et de la vigilance y sont explorés (polygraphie ventilatoire durant une nuit à domicile ou à l'hôtel, polysomnographie sur 24h ou 48h à l'hôpital...) et traités.

Le CMRS bénéficie du dispositif visant à faciliter et personnaliser le parcours du patient à chaque étape.

L'équipe développe la recherche de manière transversale en collaboration avec les services amenés à prendre en charge des patients dont la maladie est influencée par le sommeil.



Diététique, Biberonnerie & Restauration : pour une qualité renforcée

Le pôle Enfants Néonatalogie en collaboration avec le service de Diététique optimise la prise en charge diététique et la production des régimes spécifiques et/ou urgents des enfants alimentés en nutrition entérale ou par biberon. Des locaux de l'ancien secteur 1 du 5^e étage de l'Hôpital d'enfants ont été attribués pour permettre cette réorganisation. La Biberonnerie et la Diététique ainsi repositionnées renforcent leur proximité et la qualité de leur collaboration. Un stock tampon centralisé a été créé en concertation avec le service Restauration permettant de compléter la réorganisation début novembre. Cette nouvelle coordination entre les trois activités (diététique, biberonnerie, restauration) permet l'amélioration de la qualité du travail, l'optimisation de l'hygiène au sein de locaux rénovés et adaptés, ainsi qu'un gain d'efficacité dans la gestion des stocks tampons.



Pr Christian Rabaud, nouveau président de la Commission Médicale d'Etablissement

Suite au renouvellement de ses membres, la nouvelle CME du CHRU a élu comme nouveau Président le Pr Christian Rabaud. Nommé Professeur des Universités-Praticien Hospitalier en 2001, le Pr Christian Rabaud est biologiste de formation. Ancien chef de service des Maladies Infectieuses et Tropicales, il a également exercé la fonction de chef de Pôle Qualité, Sécurité du Patient-Santé Publique. Président du Réseau Régional AntibioEst et de l'Institut de Médecine de Santé au Travail de Lorraine, le Pr Rabaud occupe également des fonctions nationales. Il est membre de la Commission Système de Santé & Sécurité des Patients du Haut Conseil de la Santé Publique et a été Président du Conseil National Professionnel de la Fédération Française d'Infectiologie et Président de la Société de Pathologie Infectieuse de Langue Française.

Urgences pédiatriques : nouveaux locaux, nouvelle organisation

Afin de répondre à l'augmentation permanente du nombre de passages (27 000 par an), les urgences pédiatriques du CHRU ont bénéficié d'une importante rénovation et de réorganisations. Débutés en septembre 2017, les travaux se sont achevés fin 2018. Objectifs du projet : fluidifier les flux de patients, diminuer les temps d'attente et de passage et améliorer le confort des patients, des familles et des équipes (banque d'accueil pour plus de confidentialité et d'accessibilité, espace jeux pour les enfants...). Les filières ont été réorganisées avec la mise en place d'une filière courte, une filière conventionnelle des urgences et 8 lits d'UHCD (Unité d'Hospitalisation de Courte Durée)pédiatrique ouverts le 12 novembre dernier.



SOS Aorte : un centre expert pour les urgences aortiques

Depuis janvier 2018, un numéro de téléphone unique permet à tous les centres hospitaliers et urgentistes lorrains de contacter le CHRU de Nancy, pour faciliter l'acheminement de patients présentant une urgence aortique de tout type, sur les hôpitaux de Brabois. Un médecin de réanimation coordonne toutes les équipes mobilisées : radiologues, spécialités chirurgicales (cardiaque, vasculaire, digestive, thoracique...) mais aussi orthopédistes ou neurochirurgiens lorsque le traumatisme de l'aorte est consécutif à un accident de voiture par exemple. Alors que chaque minute compte pour améliorer la survie des patients, SOS Aorte permet d'optimiser chaque étape de la prise en charge, avec au CHRU une équipe de réanimation spécialisée et un plateau technique de pointe.

Famille, proches, aidants : quelle bientraitance à l'hôpital ?

Les personnes accueillies à l'hôpital ne viennent pas seules : autour d'elles, familles et proches. Parmi ces proches, beaucoup sont aussi « aidants », autrement dit des « personnes non professionnelles qui viennent en aide à titre principal, pour partie ou totalement, à une personne dépendante de leur entourage pour les activités de vie quotidienne ». 8,3 millions de personnes sont concernées en France. Un thème au cœur des échanges de la journée Bientraitance organisée le 5 octobre au CPN par le CHRU et les établissements du Groupement Hospitalier de Territoire Sud Lorraine. Comment s'adapter à chaque situation, dans le respect du patient et de ses droits, des règles professionnelles des soignants, de la place de chacun ? La journée, à travers apports théoriques, témoignages de proches et exemples de projets, visait à aider soignants et proches à construire ensemble la bientraitance autour des personnes hospitalisées.



Semaine de la sécurité des patients à l'heure du GHT Chambre des erreurs : menez l'enquête...

Outil pédagogique interactif et ludique, la chambre des erreurs a fait son retour pour la 2^e édition en 2018. Dans le cadre de la Semaine de la sécurité des patients le dispositif est proposé par l'Equipe Opérationnelle d'Hygiène. Particularité cette année le même scénario a été déployé dans l'ensemble des établissements du GHT Sud Lorraine. Concrètement le participant dispose d'un temps donné pour repérer les différentes erreurs sur la base des bonnes pratiques concernant tous les aspects du soin : identitovigilance, hygiène, bientraitance, prescription, matériovigilance, circuit du médicament, etc.



Vaccination antigrippe L'engagement des professionnels du territoire GHT Sud Lorraine

À l'occasion de la campagne d'information sur la vaccination contre la grippe, les établissements du Groupement Hospitalier de Territoire Sud Lorraine et les professionnels de santé libéraux ont signé une charte d'engagement pour la promotion de la vaccination des professionnels de santé et une campagne vidéo sur les réseaux sociaux a été lancée. La signature d'une charte à l'échelon territorial témoigne de l'engagement des établissements du GHT, des URPS* médecins et Pharmaciens, des Ordres des Médecins et Pharmaciens, de l'HADAN*, de l'AEIM*, de la Maison des Réseaux de Santé du Pays Lunévillois, du Réseau Gérard Cuny, du Carrefour d'Accompagnement Public Social et l'Institut Régional de Réadaptation en faveur de l'amélioration de la couverture vaccinale sur le territoire. Elle est aussi le reflet d'une action commune entre les professionnels de l'hôpital, du médico-social et de la ville en lien avec l'Agence Régionale de Santé Grand Est. Cette initiative du Groupe contact ville/hôpital du GHT Sud Lorraine illustre la dynamique de travail engagée pour répondre aux besoins de son bassin de population dans le cadre d'une responsabilité populationnelle partagée et assumée.

*HADAN : Hospitalisation à domicile de l'agglomération nancéienne | *AEIM : Association qui prend en charge des personnes handicapées intellectuelles | *URPS : Unions Régionales de Professionnels de Santé



Gynécologie-Obstétrique : faire évoluer l'offre et les pratiques

La Maternité du CHRU de Nancy affiche en 2018 des taux de césarienne de 18 % et d'épisiotomie inférieur à 2 %, parmi les meilleurs au niveau national. Ceci récompense le travail quotidien des équipes pour le plus grand respect possible du déroulement naturel de la naissance.

La Maternité enrichit son offre en préparation à la naissance et à la parentalité (Qi Gong, futurs pères) et par des consultations d'ostéopathie pour les femmes enceintes.

Le Dépistage Prénatal Non Invasif de la trisomie 21 fait l'objet d'une consultation dédiée pour l'information, la prescription et le rendu des résultats de cet examen.

Et un nouveau parcours Endométriose a été mis en place : consultation dédiée avec programmation facilitée des examens et autres rendez-vous, coordination des Réunions de Concertation Pluridisciplinaires, suivi au Centre d'Assistance Médicale à la Procréation, soutien psychologique...

L'hypnose au bloc et en consultation

Douleurs, stress, phobies, arrêt du tabac, examens ou compétitions sportives : quel que soit le motif, la consultation personnalisée en hypnose ericksonienne mise en place en février par le service d'Anesthésie Réanimation sur le site de la Maternité est ouverte à tous.

Proposée par le médecin anesthésiste ou le chirurgien, l'hypnosédation au bloc opératoire s'étend de plus en plus de spécialités.

Le service propose également des consultations de sophrologie dont l'association avec l'hypnose permet d'approfondir cet entraînement personnel et existentiel au positif.

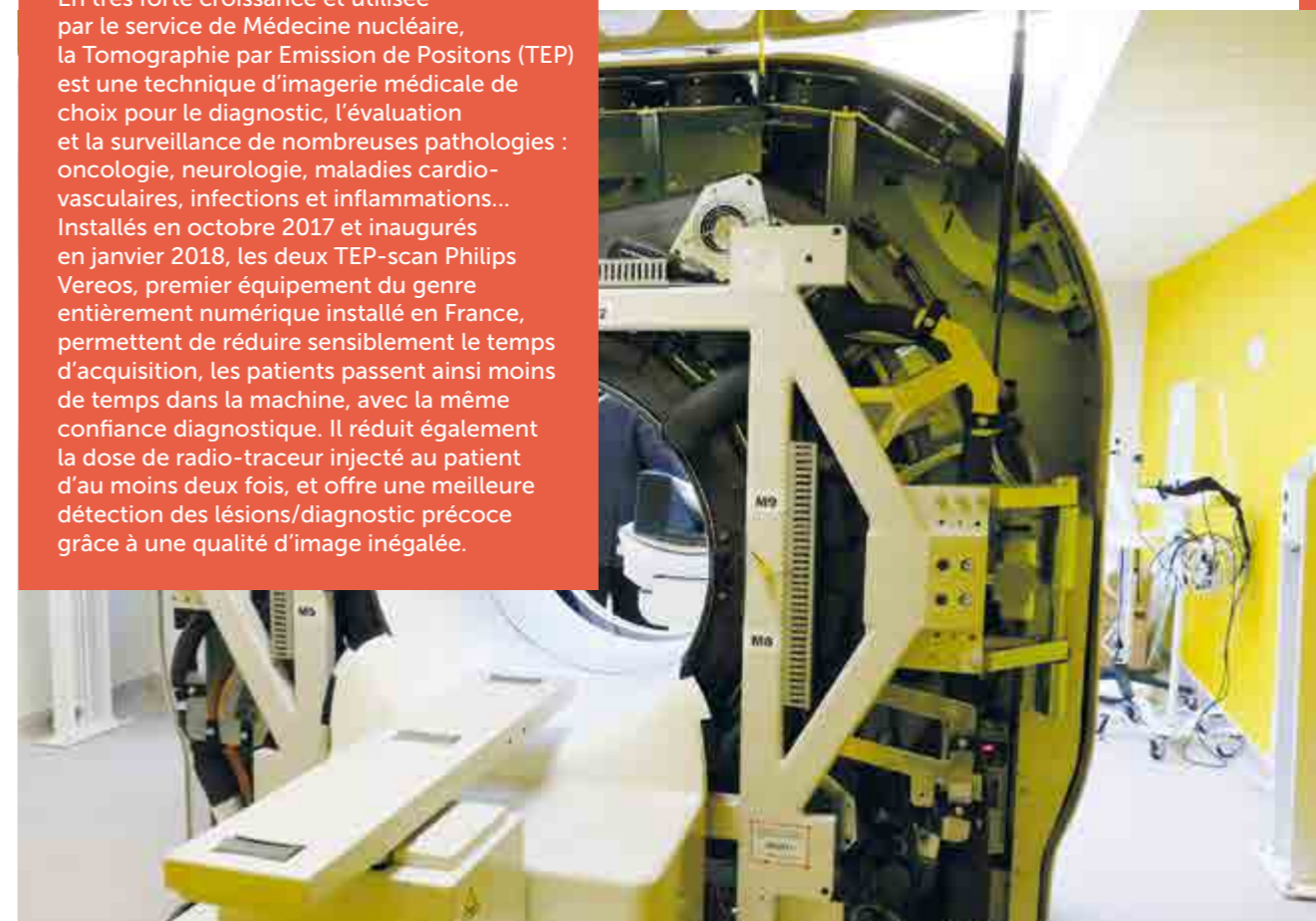


La réalité virtuelle dans les soins aux jeunes brûlés

Depuis novembre 2017, le Centre de Traitement des Brûlés Enfants de l'Interrégion Est est équipé d'un dispositif de réalité virtuelle. Le jeune patient revêt un casque d'immersion virtuelle où il évoluera en apesanteur. Pendant ce temps-là, l'équipe de soin examine la brûlure, réalise les soins et pansements nécessaires, évalue la qualité de cicatrisation. Son utilisation permet ainsi de limiter la douleur et l'anxiété.

Les premiers Tep-Scan 100 % numérique

En très forte croissance et utilisée par le service de Médecine nucléaire, la Tomographie par Emission de Positons (TEP) est une technique d'imagerie médicale de choix pour le diagnostic, l'évaluation et la surveillance de nombreuses pathologies : oncologie, neurologie, maladies cardiovasculaires, infections et inflammations... Installés en octobre 2017 et inaugurés en janvier 2018, les deux TEP-scan Philips Vereos, premier équipement du genre entièrement numérique installé en France, permettent de réduire sensiblement le temps d'acquisition, les patients passent ainsi moins de temps dans la machine, avec la même confiance diagnostique. Il réduit également la dose de radio-traceur injecté au patient d'au moins deux fois, et offre une meilleure détection des lésions/diagnostic précoce grâce à une qualité d'image inégalée.



Dormir à l'hôtel plutôt qu'à l'hôpital

Depuis mars, les patients isolés ou habitant loin de Nancy et répondant à certains critères, peuvent dormir à l'hôtel avant ou après une intervention médicale. Tout est pris en charge par le CHRU de Nancy et l'Institut de Cancérologie de Lorraine. Objectifs : améliorer le confort du patient, soigner davantage de personnes en ambulatoire et réserver les lits hospitaliers aux malades qui en ont véritablement besoin.



Le CHRU de Nancy lauréat du Trophée Handicap MNH 2018

Le CHRU de Nancy a été récompensé pour son dispositif d'accueil personnalisé des patients en situation de handicap. Lancée en novembre 2017, la démarche s'appuie sur une équipe de cinq volontaires Service Civique spécifiquement recrutés et rattachés à la direction des relations avec les usagers. Ils recueillent en amont les informations relatives au bien-être, à l'autonomie et aux compétences de la personne et interviennent en fonction des besoins repérés : accueil physique et transport du bagage, accompagnement jusqu'au lieu de rendez-vous.



1^{re} Journée nationale de la dénutrition

Une balance, une pesée : c'est ce moyen de dépistage simple et efficace que l'Unité Transversale de Nutrition et le service Diététique du CHRU ont mis en avant auprès des professionnels et des usagers de l'établissement. La dénutrition est une maladie peu connue qui tue sans faire de bruit : 2 millions de personnes en France et 20 à 40 % des patients hospitalisés sont dénutris (perte de poids involontaire et/ou maigreur).

À l'hôpital, le dépistage s'effectue dans tous les services de soins par le personnel soignant. Dès le diagnostic posé, les premières mesures sont prises : adaptation de l'alimentation, enrichissement... Si cela est insuffisant, la diététicienne après avoir établi un diagnostic diététique, peut proposer une prise en charge plus adaptée. L'Unité Transversale de Nutrition intervient dans les situations les plus graves, lorsque la nutrition artificielle devient nécessaire.



Les usagers visitent les coulisses de l'hôpital

Une dizaine de représentants des usagers ont été invités à visiter les coulisses de l'hôpital avec au programme Unité de Production Culinaire, régulation unique du transport patient, plateforme d'accueil et d'orientation, blanchisserie et magasin. La visite leur a permis de découvrir l'envers du décor indispensable au bon fonctionnement d'un établissement hospitalier, d'expliquer les organisations des services et de répondre aux questionnements.

Culture à l'hôpital

Exposition « Hôpital Saint-Julien, 7 siècles d'histoire »

Plus de 570 visiteurs ont découvert l'exposition organisée dans le cadre des journées du patrimoine.

À travers maquettes, objets, pièces d'archives et reproductions de photos et documents anciens était retracée l'histoire de l'hôpital Saint-Julien, fondé en 1336, à l'origine du CHRU de Nancy.



Vernissage au Département Ophtalmologie

Acquises avec le soutien de l'association des chefs de services, les 2 toiles de la peintre Cathy Jardon donnent à voir autrement les maladies ophtalmologiques. Une nouvelle action pour améliorer l'accueil des patients du service qui réalise 40 000 consultations par an.

Intelligence Artificielle : les enjeux pour la santé de demain

Les experts régionaux et nationaux en intelligence artificielle en santé étaient réunis ce 21 novembre pour la journée dédiée organisée par le CHRU de Nancy. Une première en France. Avec leur capacité à traiter d'importants volumes de données, les technologies de l'IA constituent une véritable aide au diagnostic, au pronostic et à la décision thérapeutique. Pour une médecine personnalisée, prédictive, axée sur la prévention et la participation des patients. Si elle permet d'améliorer les pratiques des professionnels, l'IA ne peut pas remplacer les qualités humaines encore plus essentielles dans le domaine de la santé.

La confiance est une notion clé pour le développement de ces outils. Une confiance qui passe par la garantie de supervision humaine, des responsabilités clairement définies, un cadre juridique unifié, une utilisation des données individuelles au service de l'intérêt collectif et un accompagnement des acteurs en termes d'information et de formation. La régulation autour de l'IA en santé doit aborder tous ces aspects, sans freiner l'innovation et dans un contexte de forte compétitivité internationale.

À travers cette journée, les acteurs des territoires nancéiens et de la région ont démontré leurs forces et leur capacité à jouer un rôle moteur dans cette dynamique d'avenir.

Le replay de la journée à voir et revoir sur le YouTube CHRU de Nancy



Plus de 4 000 patients opérés par chirurgie robotique

Le cap des 4 000 patients opérés par chirurgie robotique a été franchi au CHRU de Nancy en 2018. Les disciplines qui en bénéficient : l'urologie, la chirurgie digestive et générale, la chirurgie cardiaque, la chirurgie vasculaire et endoluminale, l'ORL et la chirurgie cervico-faciale, la gynécologie et la chirurgie pédiatrique. Avec l'Ecole de Chirurgie - Hôpital Virtuel de Lorraine, Nancy s'illustre comme un centre à la pointe dans ce domaine innovant, tant au niveau des soins, que de l'enseignement et la recherche.



Fibro-targets étoilé !

Les Étoiles de L'Europe : le prix du Ministère de l'Enseignement Supérieur, de la Recherche et de l'Innovation, a été attribué le 5 décembre à Fibro-targets, programme de recherche d'envergure européenne, coordonné depuis Nancy. Une reconnaissance du leadership nancéen dans le domaine de l'insuffisance cardiaque.

Fibro-targets porte sur la compréhension des mécanismes de la fibrose cardiaque, facteur clef du remodelage du cœur suite à une maladie du muscle cardiaque. L'étudier, c'est chercher et trouver de nouvelles cibles, des marqueurs biologiques et des molécules aux propriétés anti-fibrotiques qui permettront de lutter contre l'insuffisance cardiaque.

Concrètement Fibro-targets a permis de développer plusieurs molécules qui sont prêtes à entrer dans la phase d'essais cliniques, synonyme d'espoir pour les insuffisants cardiaques.



Agnès Buzyn visite l'hôpital virtuel

La Ministre des Solidarités et de la Santé, s'est rendue à Nancy le 6 juillet dernier. Après l'inauguration de l'EHPAD Notre Maison et une démonstration de téléconsultation avec le SAMU, la délégation a visité l'Hôpital Virtuel de Lorraine. Agnès Buzyn a ensuite assisté à une démonstration de téléconsultation en médecine générale, et a échangé sur la gouvernance et dispositifs de télémédecine au CHRU, la télé-expertise en neuro-vasculaire, la télé-anesthésie à domicile pour de la chirurgie ambulatoire et le projet d'installation d'un appareil de protonthérapie.



EDF : lutter contre la précarité énergétique

EDF et le CHRU de Nancy ont signé le 10 septembre une convention de partenariat pour accompagner les patients hospitalisés mais aussi le personnel en difficulté du CHRU. La convention vise à faciliter le travail du service social du CHRU accompagnant ces personnes, en lien direct avec la mission Solidarité EDF. Une meilleure connaissance des dispositifs et une identification d'interlocuteurs privilégiés permettront d'améliorer la gestion des situations difficiles.

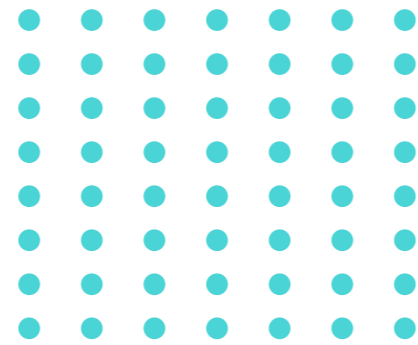
Approche Patient Partenaire de Soins, un programme interrégional d'envergure

Seul 1 hôpital sur 5 dans la Grande Région* forme son personnel à l'engagement des patients dans une relation autour de leurs soins. Approche Patient Partenaire de Soins (APPS) est un programme de recherche visant à améliorer la qualité des soins, la prévention et la qualité de vie des patients en favorisant le partenariat entre ces patients et les professionnels de santé. APPS dont le CHRU de Nancy est partie prenante, a pour finalité de faire évoluer cette relation vers le partenariat. À terme, ce projet doit aboutir à différentes réponses pour favoriser la mise en place de démarches de partenariat dont un programme d'études de formation professionnelle pour le personnel de santé, un programme d'éducation à l'engagement thérapeutique dans les soins pour les patients, des solutions innovantes utilisant les nouvelles technologies, un réseau transfrontalier de comités de patients.

*Allemagne : Sarre et Rhénanie-Palatinat | France : Lorraine | Luxembourg : Grand-Duché | Belgique : Wallonie, Fédération Wallonie-Bruxelles, Communauté germanophone

CHRU & ICL : plus de 1,7 milliard d'euros de retombées économiques

Chaque euro dépensé directement par les 6 CHRU du Groupement de Coopération Sanitaire du Grand Est et l'ICL, entraîne le reversement de 1,85 € dans l'économie de l'Interrégion Est. Ainsi, en 2016, pour la Meurthe-et-Moselle, l'impact économique global du CHRU de Nancy (1,54 milliard d'euros) et de l'ICL (161,1 millions d'euros) s'élève à plus de 1,7 milliard d'euros. Cette étude met en évidence la contribution de l'activité des hôpitaux à l'éco-système local et au développement économique des territoires.



L'appli qui facilite le travail des médecins et des soignants

Fiches médicaments et protocoles de soins accessibles sur smartphone : l'application E-boux est déployée avec succès au SAMU / SMUR et Accueil des urgences du CHRU. Annuaire, utilitaires et calculateurs médicaux, catégorie pédiatrie : les outils dont les professionnels ont besoin au quotidien sur le terrain y sont réunis. Les atouts de la web appli qui remplace des aide-mémoires papier fastidieux à consulter et à mettre à jour : temps de recherche réduit au profit du temps d'intervention auprès des patients, contenus fiables et personnalisés, mises à jour réactives. Développé sur son temps libre par Yann Viardot, infirmier SAU SMUR au CHRU, l'outil innovant s'inscrit dans la démarche d'amélioration des pratiques du service. Ses contenus ont été réalisés et validés par un groupe de médecins, pharmaciens et infirmiers du service. Afin de pérenniser l'outil et d'améliorer ses performances, des soutiens financiers sont recherchés.

Vote 100 % électronique pour les élections professionnelles

Du 29 novembre au 6 décembre, fonctionnaires et contractuels du CHRU de Nancy ont voté pour désigner leurs représentants dans les instances. Un scrutin pour la première fois entièrement dématérialisé : au CHRU ou à l'extérieur, chaque professionnel électeur a pu exprimer son vote en quelques clics depuis n'importe quel appareil connecté à Internet, de façon totalement sécurisée.



Manager la diversité à l'hôpital - Semaine pour l'Emploi des personnes handicapées

La promotion de la diversité dans l'emploi, enjeu pour le CHRU de Nancy, était au cœur de la journée organisée par l'établissement le 14 novembre avec pour grand témoin Dominique Gillot, ancienne ministre de la santé et actuelle présidente du Conseil national consultatif des personnes handicapées, chargée par le gouvernement de la mission de faciliter et sécuriser l'emploi des personnes handicapées. Freins et motivations, discriminations, politique de promotion mise en place, travailler dans un établissement de santé avec un handicap : la journée riche en informations et en échanges s'est conclue par la signature d'une convention de partenariat entre le CHRU et le Fonds pour l'insertion des personnes handicapées dans la fonction publique.



Renouvellement du parc automobile

Le CHRU de Nancy est engagé dans un plan de renouvellement global de son parc automobile. Objectifs : anticiper la transition énergétique et innover dans les modes de déplacement, optimiser la maintenance et la gestion du parc, et adapter les équipements aux besoins et à l'activité. Des nouveaux marchés ont été réalisés avec des fournisseurs locaux (Stricher, Citroën). Depuis février 2018, des nouveaux véhicules type poids lourds ont fait leur arrivée au CHRU. Destinés au transport des produits pharmacie, linge et aux déménagements, ces gros utilitaires sont adaptés aux déplacements urbains et semi urbains. Ils respectent les dernières normes écologiques, les règles d'hygiène liées aux matériels transportés et les normes de sécurité pour les agents. En décembre, les véhicules électriques ont également fait leur entrée.

Centre de Services de la DSI : le nouveau portail ouvert

La Direction du Système d'Information a mis en place un portail utilisateurs offrant l'accès à un catalogue de services, à des informations de suivi des incidents ou sur les opérations de maintenance en cours, ainsi qu'à des indicateurs de qualité.

Ce portail va permettre également aux utilisateurs d'évaluer le traitement des demandes de services et des incidents, tout en facilitant l'accès à l'outil permettant de les gérer.

Le portail Centre de Services est ouvert depuis le 16 avril et est accessible au personnel du CHRU via le portail intranet, colonne de droite dans « Les applis en 1 clic ».



Mieux gérer la sortie des patients - Nouvelle plateforme de régulation

Depuis le 25 avril 2018, une plateforme de régulation des sorties des patients est opérationnelle au CHRU de Nancy.

Près de 400 transporteurs (taxis et transporteurs sanitaires) ont adhéré au système.

Dès qu'une demande sortie est créée par une infirmière, le transporteur choisi par le patient, ou, si le patient n'a pas émis de choix, le transporteur proche de son domicile, reçoit une demande de prise en charge par sms ou par serveur vocal, et a environ 15 minutes pour l'accepter. Dans le cas contraire, cette demande est basculée automatiquement sur une autre société. Le risque d'indisponibilité des transporteurs est ainsi réduit, de même que les délais d'attente des patients ; la communication entre services hospitaliers et transporteurs et taxis et la recherche d'un transporteur sont facilitées.



L'engagement « Mon Restau responsable »

Le 9 octobre 2018, le CHRU de Nancy a officiellement rejoint la garantie « Mon Restau Responsable », créée par la Fondation pour la Nature et l'Homme présidée par Audrey Pulvar et le réseau Restau Co'.

Chaque jour, le service Restauration prépare près de 6 000 repas, aussi bien pour les patients que pour les personnels. Pour une restauration collective de qualité et plus respectueuse de l'environnement, le service renforce ses démarches pour améliorer la traçabilité des produits, favoriser les échanges avec les producteurs locaux et limiter le gaspillage alimentaire et celui des énergies, le tout dans une démarche écoresponsable.

Le label prévoit une évaluation des actions tous les deux ans.



La Coordination de l'Accompagnement Médical Administratif du Patient lancée

Lancée officiellement le 13 septembre, la CAMAP regroupe la Plateforme d'Accueil et d'Orientation, les secrétariats médicaux, l'équipe de numérisation, les archives et l'accès dossier. Elle s'articule autour de deux axes : la réflexion à mener dans le cadre de l'évolution nécessaire des métiers et la notion innovante de parcours médico-administratif du patient. Ce sont plus de 550 professionnels et des métiers différents (téléconseiller, secrétaire médicale, archiviste polyvalent) qui travaillent ensemble autour d'un enjeu : mieux répondre aux attentes des usagers et à celles des professionnels de santé.

Suivez l'actualité du CHRU de Nancy
sur les réseaux sociaux



Centre Hospitalier Régional Universitaire de Nancy
03 83 85 85 85
www.chru-nancy.fr